



# 공유와 함께하는 빛나고 찬란한 모금

비영리단체의 구성원이 집중적으로 노력을 투자하여 모금을 준비하고 실행할 수 있도록 참여 워크숍과 코칭을 준비하였습니다.

- 모금 계획 수립 워크숍
- 거액 모금 실행 워크숍
- 거리대면 모금 실행 코칭
- 전화 모금 실행 코칭

# 모금 계획 수립 워크숍

당신의 단체와 (주)공유가 함께하는 ‘모금일곱표’ 모금계획 워크숍은



모금 활동의 4단계에 따라 기관이 1년 동안 진행할 모금활동을 기관의 목표와 상황을 반영하여 임직원이 전문가와 함께 7개의 도표로 정리하여 공유하는 자리입니다.

모금의 기본 과정을 중심으로 당면 과제를 해결할 수 있는 대안을 만듭니다.

조사(Research)



배양(Romance)



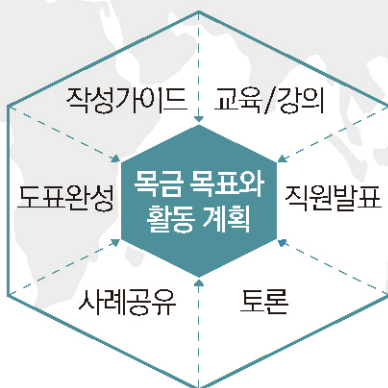
요청(Request)



예우(Recognition)

- 기부자에게 어떻게 감사할 것인가?
- 기부금을 어디에 사용하지?
- 총 얼마를, 각각 얼마를 내도록 해야 할까?
- 누가 우리의 유력한 기부자 일까?
- 어떻게 기부동기를 유발하지?
- 어떤 방법으로 기부하라고 요청하지?
- 이런 내용을 1년간 어떻게 진행하나?

전문가 강의와 가이드, 임직원의 참여로 함께 완성해 갑니다.



- 모금컨설팅과 교육, 실행에 15년 이상의 경력과 노하우를 가진 전문가들이
- 단체와 직원의 역량과 여건에 가장 적합한 방법을 선택하여 진행합니다.
- 기관의 예산과 시간에 적합하도록 유연하게 설계하여 진행합니다.

# 모금 계획 수립 워크숍

## 모금일곱표 워크숍 구성과 진행

- 소요 시간 : 기본 워크숍 8시간(휴식 포함): O.T와 마무리, 7개 주제를 5~6세션으로 나눠 진행  
(1일 또는 2일로 분할 가능)
- 관련 교육은 워크숍과 별도로 기획하여 진행: 1시간 단위로 세부 내용 선택 가능함
- 참여 인원은 3인 이상으로 15인(3개 팀)까지 가능함
- 장소는 기관의 회의실 등을 권함(별도 장소 개최 시 기관이 장소비를 부담함)
- 기타, 준비물, 간식, 식사 등은 기관이 부담함(준비물은 별도 안내함)

## 세부 주제와 내용, 진행 방법, 관련 교육

세부 주제	주요 내용/방법	관련 교육(별도)
O.T(30분)	· 모금기본 과정 소개 : 4R process · 워크숍 개요와 진행 방법 등 소개 · 진행 rule 공유	· 모금의 기본 원리(2시간)
1) 예우 준비 (40분)	· 예우로 활용할 수 있는 다양한 방법 · 예우 방법 정하기(도표 완성) · (보조)예우 방법 별 세부 설계표	· 예우 유형 4가지(30분)
2) 모금아이템 선정(30분)	· 기관의 주요 사업 소개(직원) · 모금 아이템 정리(도표 완성)	· 모금 아이템 정리 사례(대학, 박물관, 어린이병원 등) 강의(30분)
3) 모금목표 설정과 기부표 작성(40분)	· 모금목표 설정 방법 소개, 목표설정 · 기부표 샘플 설명 2개(전형, 실제) · 기부표 작성(도표 완성) · 지난해 기부표 발표(직원), 전략 방향 설명	· 기부자기반 목표 설정방법(30분)
4) 잠재기부자 탐색과 정리 (60분)	· 잠재기부자를 찾을 수 있는 원천 알아보기 · 유형별 잠재기부자 명부 작성(도표 완성) · 기부표의 각 레벨에 매칭 · 잠재기부자 대상 3대 모금전략 자료	· 프로파일링과 DB 구조(30분) · 거액기부자 평가 기법(30분)
5) 관계개발하기 (30분)	· 관계 개발의 여러 방법 소개 · 대상자 유형별 적용 방법 채우기(도표 완성) · (보조)관계 개발 방법 세부 설계표	· Weinstein 모금 공식 강의(30분)
6) 요청하기 (30분)	· 기부 요청을 하는 다양한 방법 소개 · 대상자 유형별 요청 방법 정하기(도표 완성) · (보조)요청 방법 세부 설계표	· 전화요청, 거리모금 방법론(각 1시간)
7) 종합(30분)	· 위 내용을 12개월 분산 배치(도표 완성) · 향후 과제(인력/예산 조정, 기관내 협조)	· 모금캠페인 설계 방법(30분)
마무리(20분)	· Q&A	

## 모금 계획 수립 워크숍

구분	조직(기업/재단/단체 등)		개인	
	거액	소액	거액	소액
현재 기부자	예)알파식당 500만원		거액	VIP 전용 소식지
예전 기부자			소액	
비 기부자			공통	회원의 날 초대(연1회)
				정보 제공      인적 교류      참여

### 워크숍(교육) 비용 등

- 워크숍 비용: 320만원(8시간 \*40만원), 부가세 포함
- 교육비(강사료): 시간 당 40만원, 부가세 포함
- 기관의 필요와 상황에 따라서 워크숍과 교육을 구성하여 진행할 수 있으며 이에 따라 비용도 조정이 가능함
- 효과적인 워크숍이나 진행을 위해 담당자와 사전 면담을 진행함(1시간 정도)

### 이런 경우에 권합니다.

- 모금을 열심히 잘 하고 싶은 데 무엇을 어떻게 해야 할지 도움을 받고 싶다.
- 현재 우리의 여건으로 얼마나 모금을 할 수 있는 지 파악하여 제대로 모금하고 싶다.
- 매년 모금 목표와 계획은 세우는 데 잘 실행이 되지 않아 고민이다.
- 전체 임직원이 모금에 대한 합리적인 기대를 공유하고 역할을 했으면 한다.
- 매년 모금계획을 세워보려고 하는 데 별도의 시간을 내기 어렵더라.
- 모금계획을 어떻게 세우는 지 잘 알아보고 해보고 싶다.
- 모금 관련 교육과 실행을 한 번에 정리해보고 싶다.



# 거액 모금 실행워크숍

## 목적

- 기관의 상황에 적합한 거액 모금 대상과 방법을 식별하여 실행함
- 그 동안 부진했거나 해 보지 않은 거액모금(개인, 기업 등 대상)을 기관의 주요 모금 방법으로 안착하도록 함

## 기대효과

- 현재 기관의 상황과 역량에 가장 적합한 거액 모금 목표와 방법을 정리
- 접근 가능한 거액모금 대상을 식별하고 개발 전략, 일정, 역할 등을 정함
- 거액 모금 과정의 장애요인을 식별하고 이의 대책을 마련하여 조정
- 모금 실무자 및 기관의 모금과 기부자 응대 수준을 함양

## 세부내용

거액모금 대상자를 식별하는 것부터 요청 실행과 예우 준비까지.



# 거액 모금 실행워크숍

## 주요 방법

대상자 선정과 평가 워크숍 : 총 4시간

- 대상자 선정과 평가를 위한 기본 작업은 기관이 실시. 이를 위한 방향과 방법에 대한 가이드를 실무자와 1시간 진행
- 선정된 대상자 평가와 목표 설정 실무 워크숍 2시간(work sheet 활용)
- 거액모금 절차에 대한 강의 1시간

거액기부자 개발 계획 설정 워크숍 각 2시간 씩, 2회, 총 4시간

- 개별 거액 모금 대상자별 접촉방법, 시기/일정, 책임자 등
- 잠재거액기부자 별 개발 정보 정리 방(양식) 공유
- 미팅 준비물, 예우 방법 등 확정

거액 모금 실행 점검 : 격주로 총 2회, 각 1시간씩, 총 2시간

- 목표로 한 대상 미팅 등 개발 경과 공유 및 개선/보완 방법
- 신규 개발 대상자 선정과 책임 부여

잠재거액기부자 1차 미팅(옵션)

- 기관에서 미팅을 주선하면 컨설턴트가 1차 미팅을 진행
- 1시간 1:1 비밀 면담 후, 면담 노트 제공(특징과 향후 대응책을 정리)
- 옵션으로 건당 비용을 추가함(미팅 건당 50만원)

## 진행 및 비용

- 기관의 상황과 준비에 따라 유연하게 진행  
(기본적인 거액모금 실행워크숍은 10시간이며, 약 6주에 걸쳐 진행됨)
- 워크숍 비용 : 400만원(부가세 포함)  
40만원 x 10시간  
워크숍과 모금 실행을 위한 준비와 그 비용은 기관이 부담함
- 건물 확보나 거대 기금 조성 등 집중거액모금캠페인(capital campaign)의 설계와 실행은 별도의 컨설팅과 멘토링으로 진행 함

# 맞춤형 거리대면모금 실행 코칭

(주)공유의 임직원은 그 동안의 성공 경험과 지식을 바탕으로 F2F(Face To Face Fundraising)를 시작하려는 단체와 이미 진행중인 단체에 F2F 기획에서부터 실행까지의 전 과정에 걸쳐 교육 / 컨설팅 / 실행 코칭 서비스를 제공합니다.

## 이런 질문을 갖고있는 단체를 위해 (주)공유의 F2F 모금 실무진이 함께 합니다.

- 후원을 요청할 수 있는 DB가 없는데 모금을 어떻게 시작하지
- 우리 같은 작은 조직도 거리대면모금을 시작할 수 있을까
- 과거 거리 모금을 시도해서 결과가 좋지 않았는데 다시 실행할 수 있을까

## 어떻게 진행되나요?

- 단체의 상황에 맞추어 최적화된 F2F 모델을 함께 만들어 갑니다.
- 실제 F2F 캠페인 진행과정에 따라 목표를 설정하고 일정을 수립합니다.
- 캠페인에 필요한 모금 교육 및 실무 코칭을 함께 제공합니다.



	내용	방법	투입시간
준비단계 (2~3주)	<ul style="list-style-type: none"> <li>· 캠페인 일정 수립</li> <li>· F2F 물품/장비 마련</li> <li>· 조직 구성 및 목표설정</li> </ul>	<ul style="list-style-type: none"> <li>· 우리 단체 맞춤형 목표 후원자 개발수 및 캠페인 기간을 정합니다.</li> <li>· 공유와 단체의 역할분담을 통해 F2F 실행을 세밀하게 준비합니다.</li> <li>· F2F에 필요한 물품과 장비를 함께 정하고 필요한 경우 제작합니다.</li> <li>· 구성원을 대상으로 F2F 실무프로세스, 모금윤리, 후원자 예우 등의 교육을 진행하고 F2F를 준비합니다.</li> <li>· F2F 프로세스에 따른 스크립트 작성과 Role Playing 훈련을 통해 실전 연습을 합니다.</li> </ul>	<ul style="list-style-type: none"> <li>· 준비미팅 2시간X 2회</li> <li>· 공동준비 2시간X 2회</li> </ul>
실행단계 (4주 이상)	<ul style="list-style-type: none"> <li>· F2F 실행</li> </ul>	<ul style="list-style-type: none"> <li>· F2F 현장에서 전문 펀드레이저와 하루동안 캠페인을 함께하며 장비설치/동선파악/응대 등의 프로세스를 익히고, 실행 일정에 따라 F2F 캠페인을 진행 합니다.</li> <li>· 정기적인 교육과 코칭을 통해 실질적인 현장의 문제상황을 함께 해결합니다.</li> <li>· 시민응대 FAQ 등을 작성하여 내부의 F2F 매뉴얼로 활용합니다.</li> <li>※ 실행기간과 개발목표는 단체의 상황에 따라 유동적일 수 있습니다.</li> </ul>	<ul style="list-style-type: none"> <li>· 공동실행 (1일 6시간)</li> <li>· 현장 코칭 2시간 X 3회</li> </ul>
평가단계 (협의)	<ul style="list-style-type: none"> <li>· F2F 캠페인 평가</li> </ul>	<ul style="list-style-type: none"> <li>· 추후 F2F팀 운영에 대한 계획 및 일정을 협의합니다.</li> </ul>	<ul style="list-style-type: none"> <li>· 평가미팅 2시간</li> </ul>

# 공유와 함께하는 맞춤형 거리대면모금



## 우리 단체에 맞춤형 모델은 어떤 모습일까요.

- 3인X주5일X4주를 운영할 경우 > 약 50명의 후원자 개발을 기대합니다.
- 6인X주3일X6주를 운영할 경우 > 약 100명의 후원자 개발을 기대합니다.

## 이런 유익이 있습니다.

- 신규 후원자를 확대하는 가장 강력한 모금방법을 조직의 역량으로 확보하며, 실제 실행기간 동안 정기 후원자를 개발할 수 있습니다.
- 거리 대면모금을 통해 지역사회와 소통하므로 단체/사업의 홍보로 연결되어 단체 인지도 상승과 다양한 모금으로 연결되는 효과를 기대할 수 있습니다.
- F2F를 통한 후원자 개발에 자신감을 가지고 이후 지속적인 거리 대면모금 캠페인을 진행할 수 있습니다.

## 필요한 시간과 비용은,

- 총 22시간 X 30만원 = 660만원 (VAT포함)
- 맞춤형 모금으로 진행되므로 상황에 따라 비용이 변동될 수 있습니다.

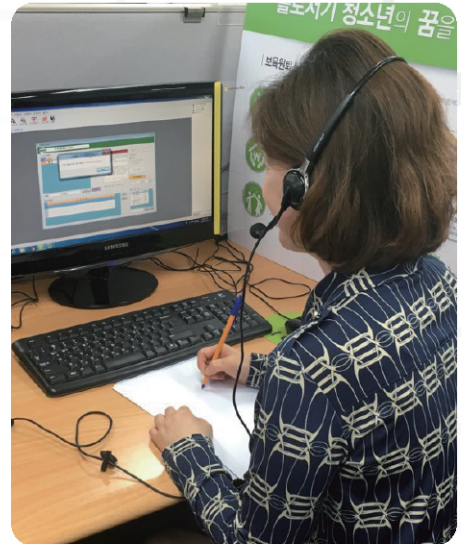




# 전화모금(Tele Fundraising)실행 코칭 서비스

## Q 전화모금실행 코칭 서비스란 무엇인가요?

- A 전화는 모금에서 가장 전통적이고 빈번하게 활용되고 있는 매체입니다. ‘전화모금 실행 코칭 서비스’는 이러한 전화를 이용하여 모금을 하고자 할 때 필요한 전화모금의 각종 노하우와 모금요청 방법 등을 직접 교육하고 점검해 드리는 실행 코칭 서비스입니다.



## Q 어떨 때 필요한가요?

- A 전화를 통해 새로운 기부자를 개발하고자 할 때  
A 기존의 기부자들에게 후원금액의 증액을 요청하고자 할 때  
A 기부를 중단한 기부자들에게 재후원을 요청하고자 할 때  
A 기부자들의 기부 만족도, 기관에 대한 관심이나 요청 사항 등을 확인하고자 할 때 등
- 전화를 통해 비영리 단체가 직접 기부자와 소통을 하고자 하는 어떤 경우라도 전화모금 실행 코칭 서비스 이용이 가능합니다.

## Q 전화모금실행 코칭 서비스는 어떻게 진행되나요?



실행준비회의



Caller교육&훈련



실행 코칭



평가 회의

(주)공유는 실제 전화모금실행 코칭을 시작하기 전 해당 비영리 단체와 사전 상담을 충분히 거친 후에 전화모금 실행 코칭 서비스 진행을 권해드리며 준비된 DB가 전혀 없는 비영리 단체도 상담을 통해 DB 확보 방법이나 실제 전화모금을 할 때 필요한 사항들을 알아갈 수 있습니다.

# 전화모금(Tele Fundraising)실행 코칭 서비스

## Q 과정별 주요 내용

과정	내용
실행준비 회의	전체 전화모금의 과정과 방법을 사전에 상세하게 기획하고 전화모금가(Callers)와 기부 요청 대상자(DB)를 점검하는 등 본격적인 전화모금 실행을 준비합니다.
Caller 교육과 훈련	Caller를 대상으로 전화모금 실전 업무에 필요한 통화법, 업무 일지 작성법 등을 교육하고 훈련합니다.
실행 코칭	전화모금이 진행되는 기간 동안 정기적으로 전체 모금 진행 상황을 확인, 점검하고 Caller를 대상으로 전문적인 교육과 훈련을 지속합니다.
평가 회의	전화모금 수행 결과를 최종적으로 점검하고 평가합니다.

알림, 공고, 요청전화 등 전화모금의 실제 수행은 비영리 단체가 주체적으로 진행하며 (주)공유는 관련 내용의 교육, 훈련, 진행과정 확인에 집중합니다.

## Q 본 서비스를 통해서 비영리 단체가 얻을 수 있는 효과는 무엇입니까?

A 전화모금 신규 기부자 개발율은 일반적으로 실재 통화 기준 2~3%, 기존 기부자에 대한 기부금 증액 요청은 전체 DB(전화 대상자) 기준 10~12% 입니다.

따라서 이 서비스를 통해 적극적인 전화모금을 수행하게 될 경우 비영리단체는

- 기부자와 후원 금액이 늘어납니다.
- 단체의 재정이 안정되고 새로운 사업에 대한 투자가 가능해 집니다.
- 단체의 모금 역량이 증대되고 모금에 대한 자신감이 높아집니다.
- 단체를 많은 사람들에게 적극적으로 알리게 됩니다.

**전화모금을 생각하고 계신다면 ‘함께하는 기업 (주)공유’ 와 지금 상의하십시오. 감사합니다.**

담당. 배은옥 (주) 공유이사 Tel. 070-7805-9542 E-mail. beok@gongyoo.kr  
www.gongyoo.kr

# 사업 및 조직 전략 워크숍

## 목적

- 기관의 미션과 비전의 재점검, 기존 사업의 평가와 신 사업 가능성 탐색, 그리고 조직 전략을 새롭게 디자인 함
- 사회적 영향력을 창출하는 비영리 영역과 프로그램을 식별하고 이를 실현할 수 있는 조직을 설계함

## 기대효과

- 기관의 미션과 목표를 명확히 하고 그에 따라 사업 평가, 조직 점검, 그리고 대안 개발이 가능함
- 사업 통합, 새로운 프로그램 개발, 직원간의 업무 이동, 신규 직원 충원 등에 따른 조직 분위기 쇄신과 통합 가능
- 부서간 업무 이해도 증진과 의사소통 장애 해소

## 세부내용

- 사업전략
  - 영역별 사업 파악 : 활동영역의 위치, 장애요인 식별, 장애요인 해결의 우선순위 선정
  - 환경과 역량분석 : 전략의 frame, 주요 외부요인 식별, 사업과 프로그램 경쟁력 평가
  - 개발전략 : 경쟁전략 유형, 기관의 사업 유형 배치 및 분석, 사업과 모금 matrix 작성
- 조직전략
  - 조직 역량 평가 : 조직진단 및 해석
  - 조직 발전 방향 : 비영리단체의 조직 연구, 조직의 방향 조정 및 설계
- 모금연계
  - 사업전략에 따른 모금상품 개발, 모금전략 선정, 모금 방법 결정

# 사업과 모금 통합 워크숍

## 목적

- 기관의 사업과 모금을 종합적으로 진단하고 대안을 수립하는 기본적인 워킹
- 기관의 미션과 비전에 적합한 사업 수행을 판별하고 사업과 연계된 모금 활동을 디자인하는 일련의 과정을 모든 구성원이 함께 모여 진단하고 계획함

## 기대효과

- 사업과 모금에 관한 집중적 토론과 교육으로 전사적인 의사교환이 가능하며 타 부서의 업무에 대한 이해를 높일 수 있음
- 구성원들에게 사업과 모금에 대한 마인드를 고취하는 교육적 효과가 높음
- 기관의 내부 임직원들이 모금에 대한 이해도가 높아져 모금 증대를 도모함
- 모금을 비롯한 현재 재정 상태를 점검하고 앞으로의 발전 방향에 대한 합의를 도출함

## 세부내용

- 사업조직 진단
  - 영역별 사업 파악 : 활동영역의 위상, 유사단체 활동 동향, 현실적 장애요인 식별
  - 환경과 역량분석 : 주요 외부요인 식별, 조직역량평가, 사업과 프로그램 경쟁력 평가
  - 개발전략 : 사업 유형 배치, 사업과 모금 mix 작성
  - 조직발전 방향 : 비영리단체의 이상적 모금조직 탐색, 임직원의 역할과 방향
- 모금 강화
  - 모금의 이해 : 한국 기부 문화의 동향, 기관의 현행 모금 분석
  - 모금상품 개발 : 모금 상품 설계, 모금 메시지 도출
  - 모금 전략 수립 : 장단기 모금 목표 설정, 모금 전략 기조 결정
  - 모금방법 선정과 적용 : 모금 기술 mix, gift table 작성, 기부자 접점 개발



## 워크숍 진행 컨설턴트



### 이 원 규

(주)공유 공동대표  
前(주)도움과나눔 부대표  
경영학박사, 거액모금컨설팅과 모금기획 전문가  
‘모금공방’ (팟캐스트) 고정패널



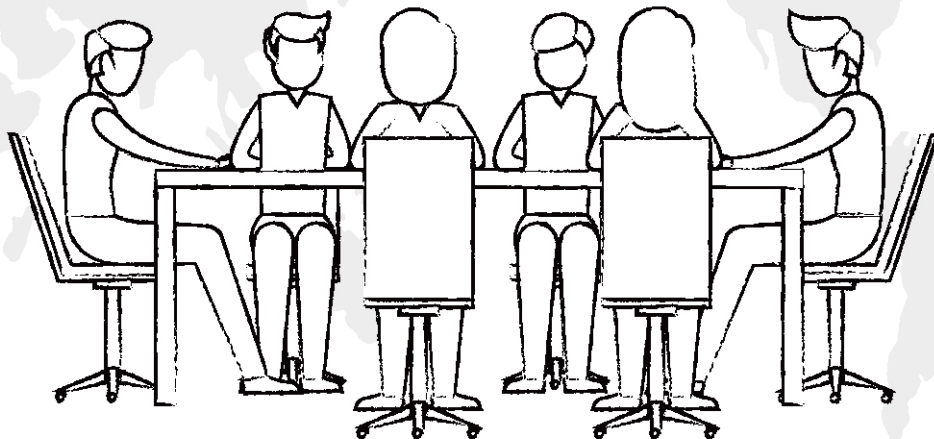
### 구 성 기

(주)공유 공동대표  
前(주)도움과나눔 부대표  
한국 F2F거리모금 선구자, 대중모금 기획실행관리 전문  
‘모금공방’ (팟캐스트) 고정패널



### 배 은 옥

(주)공유 이사  
前(주)도움과나눔 이사  
전화모금 활용 전문가. 기부자 예우 / CS교육전문  
‘모금공방’ (팟캐스트) 기획, 연출, 진행



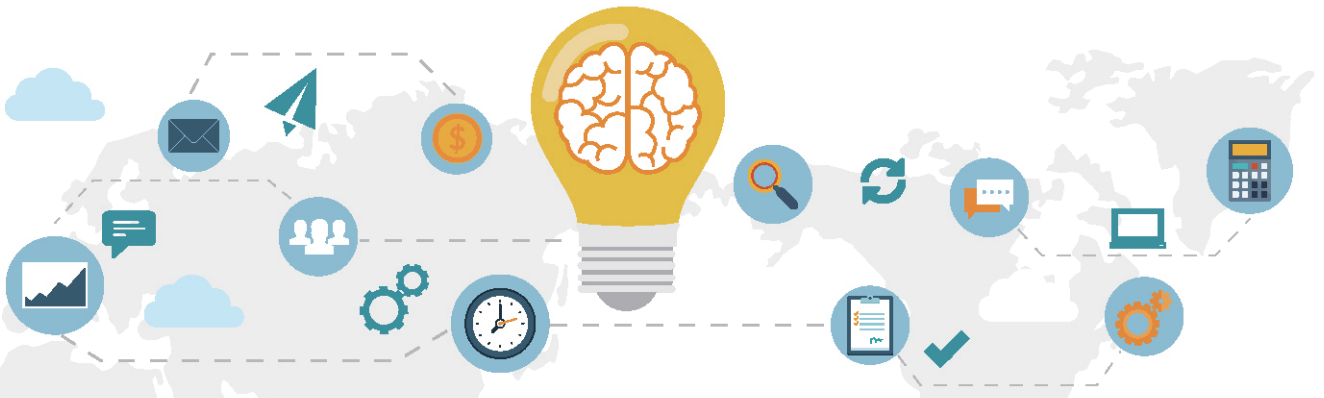
# 함께하는 起業 (주)공유의 직원 참여 워크숍

## 특징

- 조직의 전 구성원이 일상업무에서 벗어나 단기간에 노력과 시간을 투자하는 집중과정입니다.
- 이론적 모델과 구성원의 합의를 토대로 대안 도출이 이루어지므로 향후 실행에의 강력한 근거가 됩니다.
- 구성원들의 발표와 그룹 토의, Brainstorming 등으로 진행하므로 구성원의 능동적 참여가 워크숍의 성과를 좌우하게 될 것입니다.
- 효율적인 워크숍을 위해서 구성원들이 사전에 준비 자료를 성실히 마련하는 것이 좋습니다.

## 참고사항

- 기관의 규모에 따라 워크숍의 참여 인원 조정은 사전 논의가 필요하고, 인원이 많은 경우 효과적인 진행을 위해 적정 규모로 나누어 시행도 가능합니다.
- 워크숍에의 집중을 위해 기관의 사무 공간과는 거리가 있는 별도의 장소 선택을 권합니다.
- 모금부서의 책임자 및 기관의 대표가 모금 관련 교육 이수 경험이 있으면 더욱 좋습니다.



## 문의

E-mail : gy@gongyoo.kr

Tel : (070) 7805-9542

Fax : (02) 6053-0059